

2006/1

DK Betjeningsvejledning

Golfvogn G180-F



1. Indholdsfortegnelse

2. Sikkerhedsforeskrifter	3
3. Identifikation.....	4
4. Montering.....	5
5. Inden start.....	6
6. Hastighed.....	6
7. Brug af maskinen.....	7
8. Langtidsopbevaring	7
9. Specifikationer	8
10. Elektrisk diagram	8
11. EU-overensstemmelseserklæring.....	9

Registrering af produkt / Reservedele

Registrer dit produkt online på Mit Texas. Mit Texas findes på **www.texas.dk**
Efter registrering kan Texas give dig en endnu bedre service.

Når du har registreret dit produkt, sørger Texas for at tilknytte relevant information til produktet såsom reservedelstegning, manual, fejlfinding m.m. Derudover kan Texas kontakte dig med relevant information vedrørende dit produkt.

Reservedelstegning over alle Texas' produkter findes på vores hjemmeside www.texas.dk. Finder du selv varenumre, giver det en hurtigere ekspedition.

Reservedele kan købes online på www.texas.dk eller kontakt din nærmeste forhandler. Du finder forhandlerliste på www.texas.dk

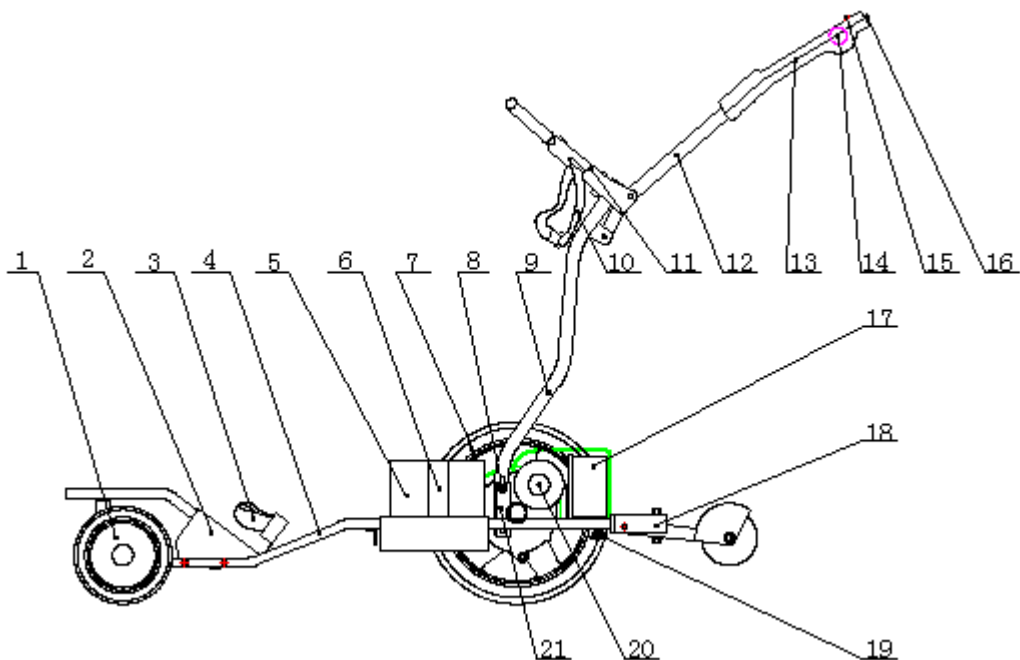
2. Sikkerhedsforeskrifter

- Læs denne betjeningsvejledning grundigt, så du forstår og kan følge alle sikkerhedsforeskrifter og betjeningsfunktioner fuldstændigt, før du går i gang med at arbejde med produktet.
- Børn må ikke bruge produktet.
- Hvis du føler dig syg, træt, eller har indtaget alkohol eller medicin, må du ikke benytte produktet.
- Alle reparationer, som ikke er beskrevet i denne betjeningsvejledning, må kun udføres af specielluddannet personale på et autoriseret serviceværksted.
- Brug kun originale reservedele ved reparation. Dette gælder også batteriet.
- Produktet må kun lånes ud til personer, som er fortrolig med betjening af produktet.
- Betjeningsvejledningen skal under alle omstændigheder medfølge produktet.
- Undgå brug af produktet i regnvejr.
- Løb aldrig med produktet.
- Produktet må ikke bruges i ekstreme temperaturer, dvs. under 5 C° og over 40 C°
- Produktet må kun skubbes - træk aldrig i golfvognen, før hjulene er sat i frihjulsposition. Dette er beskrevet senere i denne manual, på side 5.

Bortskaffelse af elektriske produkter må ikke ske sammen med almindeligt husholdningsaffald. Elektriske produkter skal medbringes til det lokale genbrugscenter og bortskaffes på korrekt vis der.



3. Identifikation

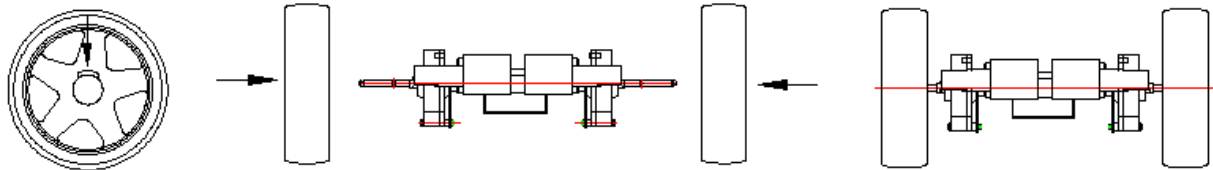


1.	Forhjul
2.	Nederste bundstøtte
3.	Bælte
4.	Nederste stel
5.	Batteri
6.	Batteriholder
7.	Bageste hjul
8.	Lås for styr
9.	Midterste steldel
10.	Bælte
11.	Øverste støtte

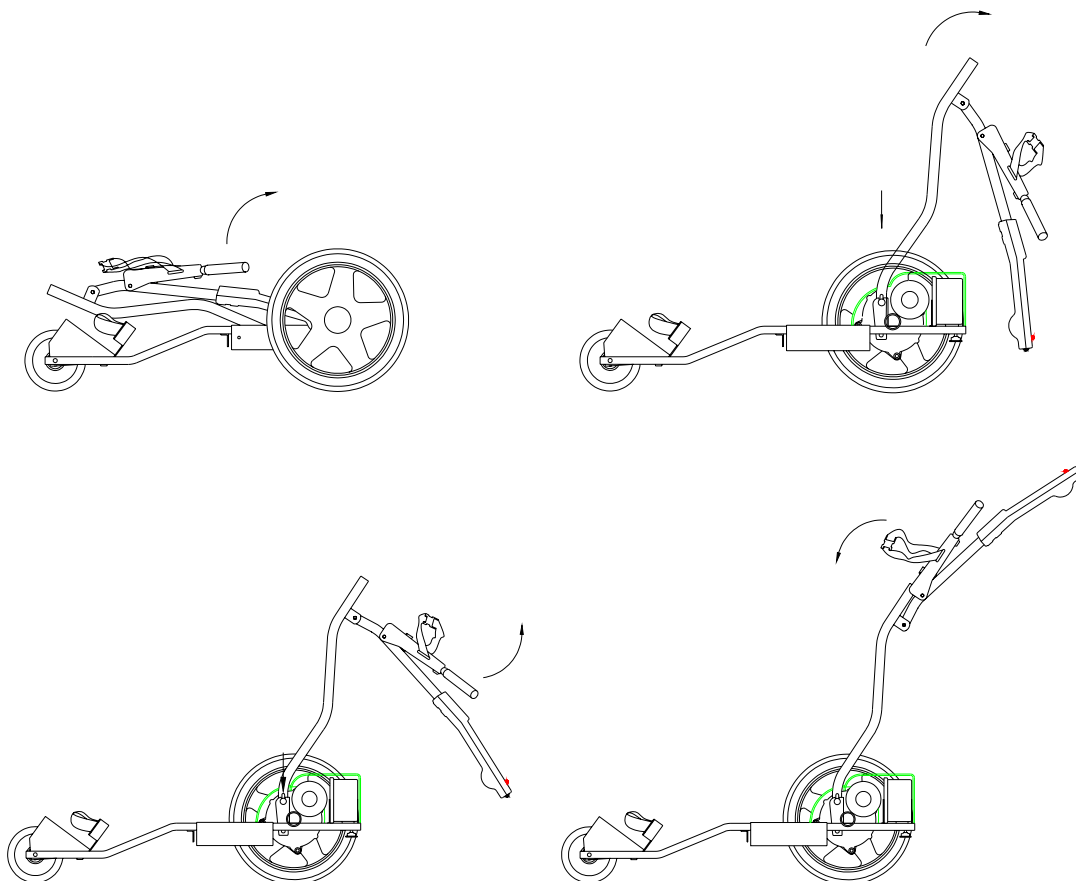
12.	Øverste steldel
13.	Håndtag
14.	Hastighedsregulering
15.	Batteri indikator
16.	ON/OFF
17.	Kontrolboks
18.	Støtthjul
19.	Håndtag til støtthjul
20.	Motor
21.	Samlestykke

4. Montering

Monter hjulene. Der er to muligheder, første position er til friløb, hvis man løber tør for strøm, anden position og længst inde er til aktivering af fremtræk. Tryk på knappen på hjulnavet og monter hjulet på akksen. Slip knappen. Det er monteret korrekt, når hjulet ikke kan dreje rundt uden modstand.



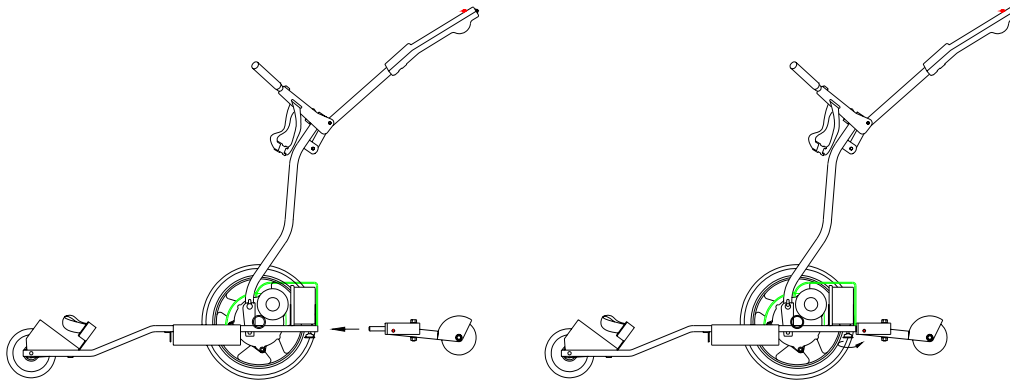
Tag fat i håndtaget (13) og fold styret ud som vist på billederne.



Sammenklapning foretages i modsat rækkefølge.

Husk før sammenklapning at afmontere batteriet.

Montering af støttehjulet sker ved at føre hjulet ind i beslaget.
Fastspænd med de to håndhjul.



Monter batteriet i batteriboksen og forbind stikkene.

Monter antennen oven på motordelen.

Monter scorekortholderen med de medfølgende skruer.

5. Inden start

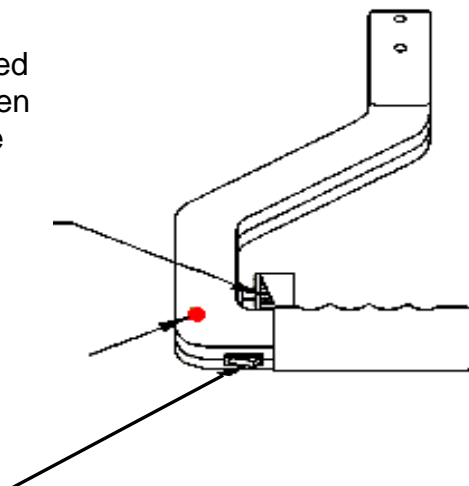
Kontroller batteri indikatoren på styret. Rødt lys indikerer, at der er for lidt strøm på. For at lade skal stikket ved batteriet afmonteres ved at trykke låsen ind på stikket. Monter ladestikket og påbegynd ladning. Når batteriet er fuldt opladet, monteres batteristikket på ny.

Kontroller at samtlige bolte og møtrikker er spændt og styret er låst.

6. Hastighed

Hastighedsknap - drej med uret for at øge hastigheden og mod uret for at sænke hastigheden.
Virker kun ved manuel indstilling.

Batteri-indikator. Når den lyser rødt, skal batteriet oplades. Brug kun medfølgende oplader.



ON/OFF (0) samt skift mellem manuel (II) og fjernbetjening (I).

7. Brug af maskinen

Manuel betjening

Tænd maskinen på pos (II) og drej hastighedsregulatoren indtil den ønskede hastighed er nået. Hav altid en hånd på styret, mens du kører.

Stop vognen ved at dreje modsat, indtil du hører en "klik" lyd.

Fjernbetjening

Ønsker du at benytte fjernbetjeningen, aktiveres denne som nævnt ovenfor (pos I).

Piletasterne indikerer retningen. På fjernbetjeningen er ligeledes placeret aktiveringen af hornet.

Hastigheden reguleres på følgende måde:

Hastighed 1 - ét tryk på piletast (frem eller bak).

Hastighed 2 - to tryk på piletast (frem eller bak).

Hastighed 3 - tre tryk på piletast (frem eller bak).

Hastighed 4 - fire tryk på piletast (frem eller bak).

Stop er rød knap midtfor.

Retningen kan ændre på piletasterne henholdsvis højre og venstre.

Ikon for horn er advarselssignal.

Sluk maskinen !

Afbryd altid golfvognen når den ikke er i brug (pos 0).

8. Langtidsopbevaring

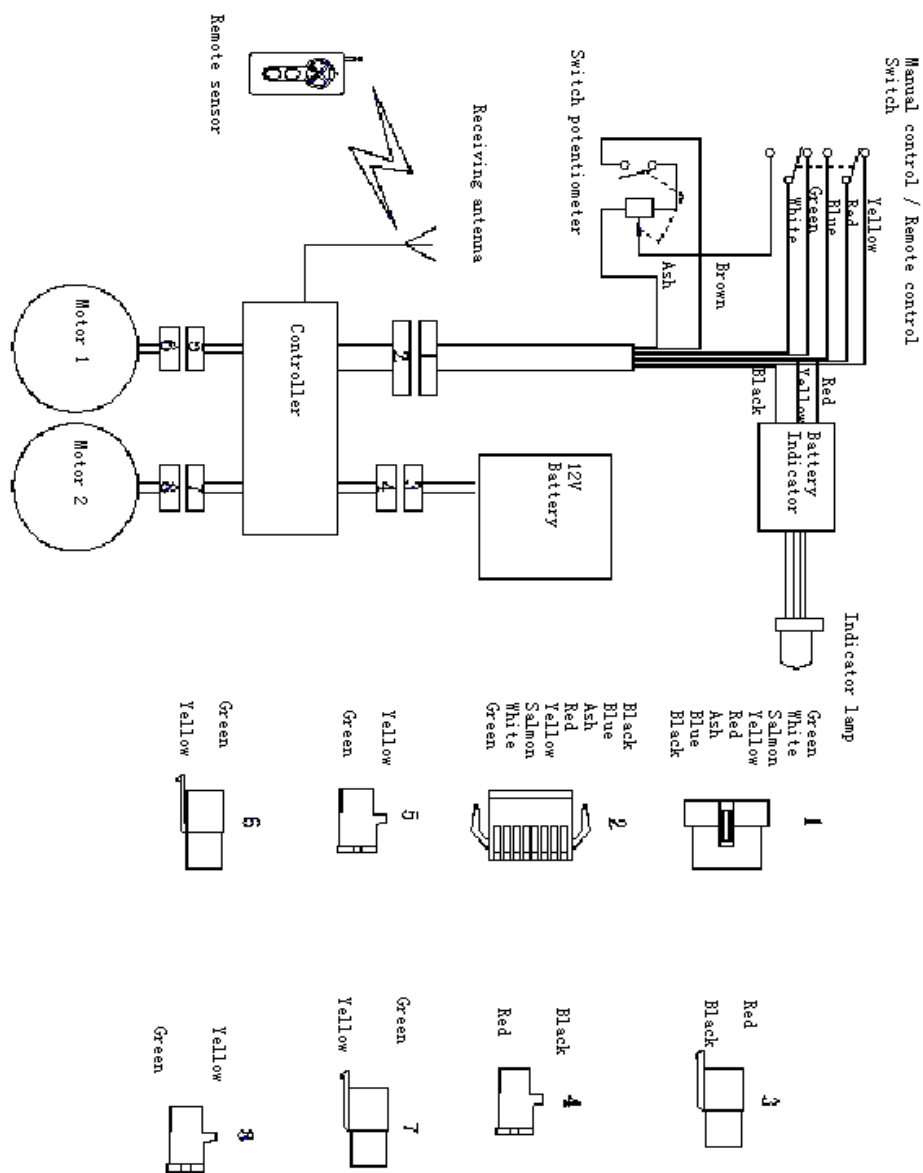
Afmonter batteriet. Placer det et frostfrit sted. Lad 2-3 gange på batteriet i løbet af vinteren, således at det altid er fuldt opladet.

Rengør og smør alle bevægelige dele med LPS2 eller lignende.

9. Specifikationer

Model	G180-F
Størrelse	1060 x 580 x 930 mm
Størrelse når sammenfoldet	720 x 580 x 280 mm
Max hastighed	6 km/t
Rækkevidde ved fuld opladning	28 km v/6 km/t
Rækkevidde fra fjernbetjening	50 m
Max. last	20 kg
Vægt	25,5 kg
Dæk	Massiv
Oplader	230 V
Ladetid	10-12 timer
Batteri	28 Amp 12 V

10. Elektrisk diagram



CE Overensstemmelseserklæring
CE Certificate of conformity

DK
GB



EU-importør • EU-importer •

Texas Andreas Petersen A/S

Erklærer herved at materiel • Hereby certifies that the following •

Golfvogn batteri • Golf trolley battery •

G180-F

Er fremstillet i overensstemmelse med følgende direktiver • Is in compliance with the specifications of the machine directive and subsequent modifications •

99/5 EC

Materiellet er udført i henhold til følgende standarder • Conforms with the following standards •

**EN 300220-3 : 2000, EN 301489-1: 2002,
EN 301489-3: 2002**

Texas Andreas Petersen A/S
Knullen 2 • DK-5260 Odense S

14.10.2004

A handwritten signature in blue ink, appearing to read 'Verner Hansen', is written over a horizontal line.

Verner Hansen

Administrerende Direktør • Managing Director •